

Montering. Kvik køkken

Tillykke med dit nye Kvik køkken!

Inden du kan tilberede første måltid står du nu overfor monteringen. Med denne guide vil vi forberede dig på monteringen, sikre dig en god proces og det bedste resultat. Du finder også en række gode tips til, hvordan du kan løse nogle af opgaverne lidt smartere.

Denne guide gennemgår ikke, hvordan de enkelte skabe skal samles. Det fremgår af de samlevejledninger, der er vedlagt de enkelte produkter.

Før du begynder at samle køkkenet, anbefaler vi, at du sørger for at dele kasserne op, så du ved, hvad der hører til højskabe, underskabe med mere - og dermed bevarer overblikket.

Skulle du finde en fejl på en del, så undlad at samle denne og lad os hurtigt skaffe en fejlfri til dig.

Fold guiden ud og god arbejdslyst!

kvik ®

Forberedelse

Væg



Ujævnheder i væggen

Undersøg altid væggen for ujævnheder og skævheder, som kan få stor indflydelse på det færdige resultat - det gøres bedst med et vaterpas. Mindre ujævnheder kan du eventuelt selv spartle ud.

Er ujævnhederne større foreslår vi, at du kontakter en håndværker.

Gulv



Ujævnheder i gulvet

Gulvet skal også tjekkes for ujævnheder og skævheder. Ligesom i væggen kan de have stor indflydelse på det endelige resultat. Hvis du har valgt en traditionel sokkel, skal du markere gulvets højeste og laveste punkt på væggen. De punkter skal du tage højde for, før du saver soklen til og monterer den.

Hjørner



Retvinklede hjørner

Det er vigtigt for det færdige resultat, at hjørnerne er retvinklede. Det måler du med en vinkelmåler. Hvis hjørnerne ikke er i vinkel, bør du kontakte en håndværker, da der ellers let kan opstå problemer.

Montering

Sokkel



Montering af fast sokkel

Når du skal montere en traditionel fast sokkel, er det vigtigt at være opmærksom på ujævnheder i gulvet. Er der ujævnheder, kan du med fordel skyde opklodsninger ind under sokkelrammen - dog kan det være nødvendigt at tilpasse klodsernes højde individuelt. Husk: Det er vigtigt at kontrollere, at soklen er i vatter, inden du monterer skabe på den. Vær også opmærksom på, at det kan være nødvendigt at tilpasse soklens højde. Soklen er vigtig for hele køkkenet - derfor anbefaler vi, at du er omhyggelig og præcis med opmærkning, og at du bruger en fintanded sav til arbejdet.

HUSK! Soklen er som standard 12 cm høj. Med et 80 cm skab og en bordplade på 3 cm bliver bordhøjden 95 cm. Ønsker du en lavere højde, skal du sørge for at skære soklen ned.

Vær opmærksom på at soklen skal understøtte alle skabssamlinger af styrkemæssige årsager.

Hjørneskabe



Du skal altid montere hjørneskabet først

Kontroller først om skabet er i lod og vatter, før du borer huller i væggen. Tjek også at skabet bliver placeret i den rette højde. Husk at du let kan justere sokkelbenene i højden.

Tip!
i

Hvis du har købt en hjørnekarrusel, er det en god idé at montere den, før bordpladen bliver lagt på. Det gør opgaven med at montere hjørnekarrusellen meget nemmere.

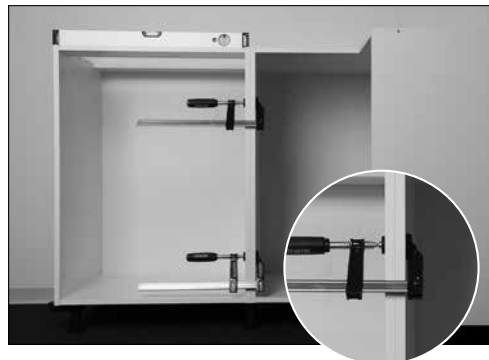


Tip!
i

Bor hullet direkte igennem skabet og ind i væggen. Fjern skabet, indsæt rawplugs og placer herefter skabet igen. Så kan du montere skrueerne. Smart!

BEMÆRK: Hvis sokkelbenene ikke er fastgjorte med skrue i bundpladen, kan de brække af!

Underskabe

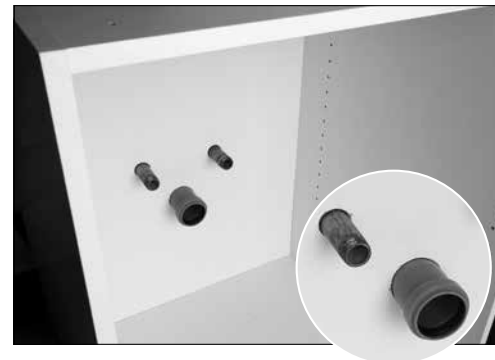


De næste underskabe

Når hjørneskabet er på plads, kan du nu montere de efterfølgende skabe på samme måde som hjørneskabet. Du kan med fordel bruge en skrue-tvinge til at fastgøre det endnu ikke monterede skab. Sørg for at være omhyggelig med at vatte ud før montage. Først når skabene er monterede til væggen, skal du fastgøre dem til hinanden.

HUSK! Du har altid en "endeside" - den, der i daglig tale kaldes en "friside". Den kan for eksempel være fineret og erstatter så den normale korpusside. Frisiden skal ikke monteres uden på korpussiden.

Installationer



Huller til VVS- og elektriske installationer

Huller til VVS-installationerne er naturligvis vigtige. Derfor bør du afklare placeringen af hullerne og størrelserne sammen med din VVS-mand. Vi anbefaler også, at de elektriske installationer til for eksempel opvaskemaskine og belysning planlægges i samarbejde med en elektriker.

BEMÆRK: Det er som regel lettere at lave samtlige VVS-installationshuller til vaskeskabet - både i bagpladen og i skabets side - inden det monteres.

Tip!

Din vægtype afgør, hvilken type rawl-plugs, du skal bruge. Derfor vedlægger Kvik ikke rawlplugs til montering. Tjek på forhånd, hvilken type væg, du har, så kan du købe det korrekte montagekit ved Kvik.

Højskabe



Montering af højskab

At montere højskabe foregår på samme måde som underskabene. Husk også her at være omhyggelig med at sikre, at skabet er i lod og vatter

Overskabe



Montering af overskabe

Præcis som med underskabene skal du begynde med hjørneskabet. Hvis du har monteret et højskab, bruger du det til at definere placeringen af overskabene. Hvis du ikke har et højskab, anbefaler vi, at du placerer dine højskabe ca. 500 mm over den planlagte bordhøjde. Find øverste mål på højskabet eller brug de anbefalede 500 mm og afmærk højden på væggen. Fra den afmærkning måler du 15,5 cm ned - det er bunden af ophængsklodsen. Hold ophængingsklodsen på væggen og marker de to huller i klodsen med blyant. Bor hullerne og sæt rawlplugs ind. Så placerer du skabet og monterer skrueerne.

HUSK! Det fremgår af samvejledningen, om det af styrkemæssige årsager kan være nødvendigt at montere vinkler i overskabet.



De næste overskabe

Nu er du klar til at montere de efterfølgende skabe - efter nøjagtig samme metode som hjørneskabet. Igen kan du med fordel bruge en skruevinge til at fastgøre det endnu ikke monterede skab. Først når skabene er monteret til væggen, skal du fastgøre dem til hinanden.

Lys og lign.



Tip!

Har du købt skabe med lys i top og/ eller bund, skal du huske at montere ledninger med mere, før du monterer skabet på væggen, fordi ledningerne føres skjult.

BEMÆRK: det kan være lettere at save hul til emhætten og andre installationer, før du monterer skabet på væggen.

Bordplade



Tilpasning af bordpladen

Nu begynder dit nye køkken for alvor at tage form - og du er klar til at give det en smuk bordplade.

Længderetningen: Mål den samlede længde af underskabene op. Husk at afklare, hvor stort et udhæng, der skal være på bordpladen og læg det mål til længden af underskabene.

Brederetningen: Mål dybden af underskabene op. Vær opmærksom på, at du skal tillægge 5 mm afstand til væggen. Er din bordplade af massivt træ til skal du tillægge 7 mm, så bordpladen kan udvide sig og trække sig sammen.

Tip!

Afkortning af bordpladen

Når du bruger en rundsav, skal du sørge for, at bordpladen vender med bagsiden opad. Desuden skal du sørge for at montere en retskede langs skærelinjen. Endelig skal du forsegle kanten med en polyuretansilikone, så du undgår at fugt trænger ind.

Vask



Hul til køkkenvasken

Før du saver hullet til din køkkenvask, skal du have helt styr på placeringen i forhold til skabene, VVS-installationerne og andet udstyr i forbindelse med vasken. Herefter skal du afmærke vaskens størrelse ved at lægge vasken omvendt på bordpladen og tegne omkring den på bordpladens underside. Mål bredden på vaskens krave og tegn dette parallelt med det første omrids af vasken. Bor et hul indenfor det aftegnede område, og brug en stiksav til at save.



Monter køkkenvasken

Brug køkkenvaskens samlevejledning til at montere den i bordpladen.

HUSK! Det er vigtigt, at samlingen mellem køkkenvask og bordplade er vandtæt. Det sikrer du ved at give spånpladekanten en forsegling med for eksempel silikone.

Bordplade



Montering af bordpladen

Brug bordpladens samlevejledning til at montere den.

HUSK! At du skal forbore huller som foreskrevet i vejledningen. Hvis du undlader det, kan efterfølgende reklamationer på grund af skæve og revnede bordplader eller vandindtrængning i samlingerne afvises på grund af fejlmontering.

HUSK! Til skræddersyede bordplader følger en nøje beskrivelse med af, hvordan pladen monteres korrekt - det er vigtigt, at du læser dem godt igennem, før du går i gang med monteringen.

Kogeplade



Montering af kogeplade

Det foregår i princippet på samme måde som køkkenvasken. Vær dog opmærksom på at det kan være nødvendigt at skære ud i skabskorporus, hvis kogepladen er bredere end skabskorporus.

HUSK! Der kan også være særlige regler i forbindelse med monteringen af en emhætte over gaskomfur.

Ovn



Montering af ovn

Når du skal montere ovnen, anbefaler vi, at du får en til at hjælpe dig med at løfte. Du må aldrig løfte i ovndørens greb. Skru ovnen fast til skabsstellet ved hjælp af hullerne i ovnen.

HUSK! Brug altid den vejledning, der følger med ovnen.

Opvaskemaskine



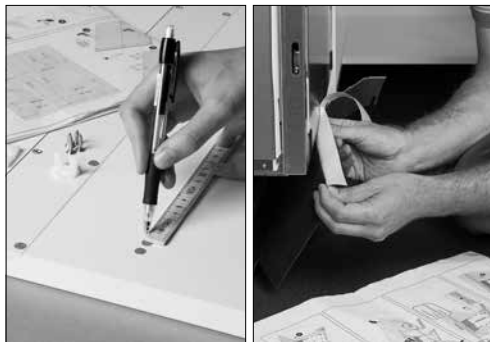
Montering i X-Large køkken

Hvis du har købt et X-Large køkken, skal du over opvaskemaskinen montere en 19 mm plade (varenr. 000-K11154/035-K11154/076-K11154) i forlængelse af de andre skabe. Pladen er nødvendig på grund af X-Large køkkenets lavere sokkel, som til gengæld giver maksimal udnyttelse af skufferne.

Placer opvaskemaskinen på det ønskede sted. Hvis gulvet er ujævnt, kompenserer du for det ved at justere på opvaskemaskinens ben. Sokkelben er justerbare fra 85-120 mm.

HUSK! Hvis du har købt en integrerbar X-Large opvaskemaskine, skal soklen under opvaskemaskinen være minimum 90 mm – ellers passer lågen ikke.

Afstandsstykker



Opmåling og montering af afstandsstykker

Hvis du skal montere afstandsstykker, skal du først afklare, om væggen er ujævn. Hvis den er ujævn, skal du tage hensyn til det, når du saver afstandsstykket til med en stiksav. Når afstandsstykket er monteret, kan du med fordel bruge silikone til at tætte fugen mellem væg og afstandsstykke. Sæt tape på både væg og afstandsstykke, påfør silikonen og fjern tapen.

Køleskab



Køleskabet og ventilationsriste

For at køleskabet fungerer effektivt, er det nødvendigt med ventilationsriste i soklen. For at lave hul til ventilationsristen, skal du skære hul i soklen. Derfor skal du afgøre placeringen af risten i soklen, tegne den nødvendige længde og bredde op på bagsiden af soklen og bruge en stiksav til at save omkring skærelinjen, hvorefter du kan montere risten.

HUSK! Hvis køleskabet er dækket af mod loftet, skal der også monteres en ventilationsrist over køleskabet. På den måde skaber du cirkulation.

Låge på integrerbar opvaskemaskine

Med opvaskemaskinen følger en vejledning til montering af lågen på den integrerbare opvaskemaskine.

BEMÆRK: I forhold til vejledningen skal placeringen sænkes 2,5 cm på X-Large køkkener og 1,0 cm på Mano køkkener. Det skyldes den lavere sokkel i de to køkkentyper. Ved BasiQ køkkener skal du ikke sænke boreskabelonen!

HUSK at montere den medfølgende dampspærre, så den fugt opvaskemaskinen afgiver ikke skader enten kanten af bordpladen eller hylder over opvaskemaskinen

Vi anbefaler, at du er meget omhyggelig med opmåling og boring af lågen, fordi afvigelser fra vejledningen kan betyde, at den bliver monteret skævt.

Sokkel



Montering/tilpasning af sokkel til sokkelben

Opmål omhyggeligt soklens længde, så den dækker helt hen til endesoklen. Sav soklerne til i længden med en fintandet sav.

HUSK! Der skal skæres hul til opvaskemaskinen, så den let kan rykkes ud, hvis den skal serviceres.

Fastgør forsigtigt plastikstykkerne med modhager i notgangen. Skyd efterfølgende gribearmene hen over. Fastgør gribearmene på sokkelfødderne.

Greb



Montering af greb på låger

Hos Kvik kan du vælge mellem en lang række flotte greb - i forskellige længder. Derfor skal du selv bore huller til grebene, så de passer nøjagtigt til de greb, du har valgt. For at gøre det lettest for dig, har vi lavet en boreskabelon, som du kan købe i forretningen.

HUSK at bore hullerne fra bagsiden og hold samtidig en træklods på forsiden, på den måde undgår du oprifter omkring hullet.

Vedligeholdelse



Vedligehold af køkkenet

Et køkken er i brug næsten hver eneste dag - og som andre brugsgenstande, bliver det slidt. For at sikre, at dit køkken fremstår så flot som muligt, så lang tid som muligt, anbefaler vi, at du løbende vedligeholder det. Til den opgave har vi i samarbejde med anerkendte producenter udviklet en række vedligeholdelsesprodukter. De hedder Kvik Care.

HUSK! Vi anbefaler også, at du læser vedligeholdelsesvejledningerne, der følger med bordpladen og de øvrige installationer i dit køkken



Kvik A/S

Stentoftvej 1, 7480 Vildbjerg

Danmark

T: +45 7211 7000 F: +45 9626 3101

www.kvik.com

